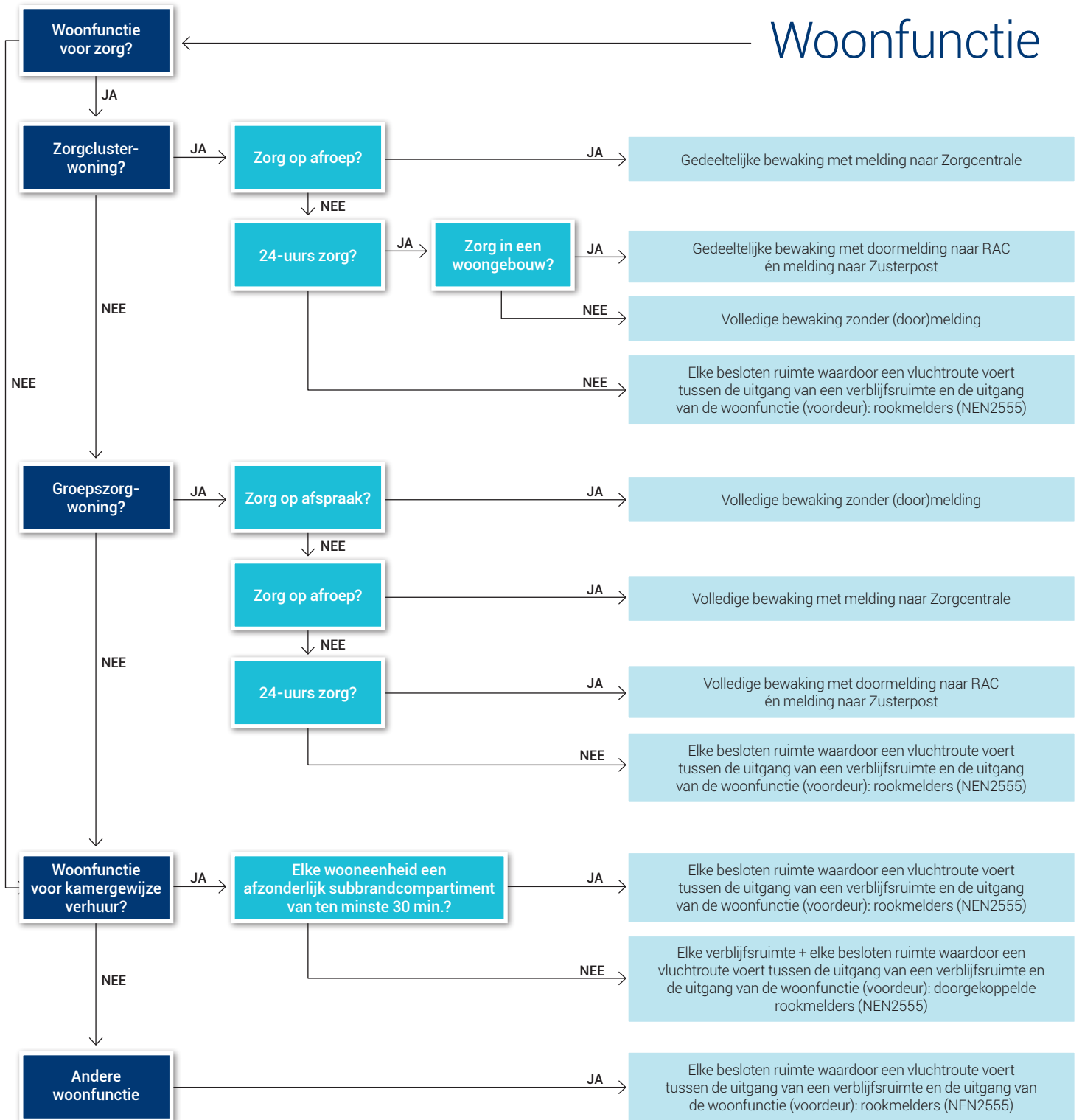
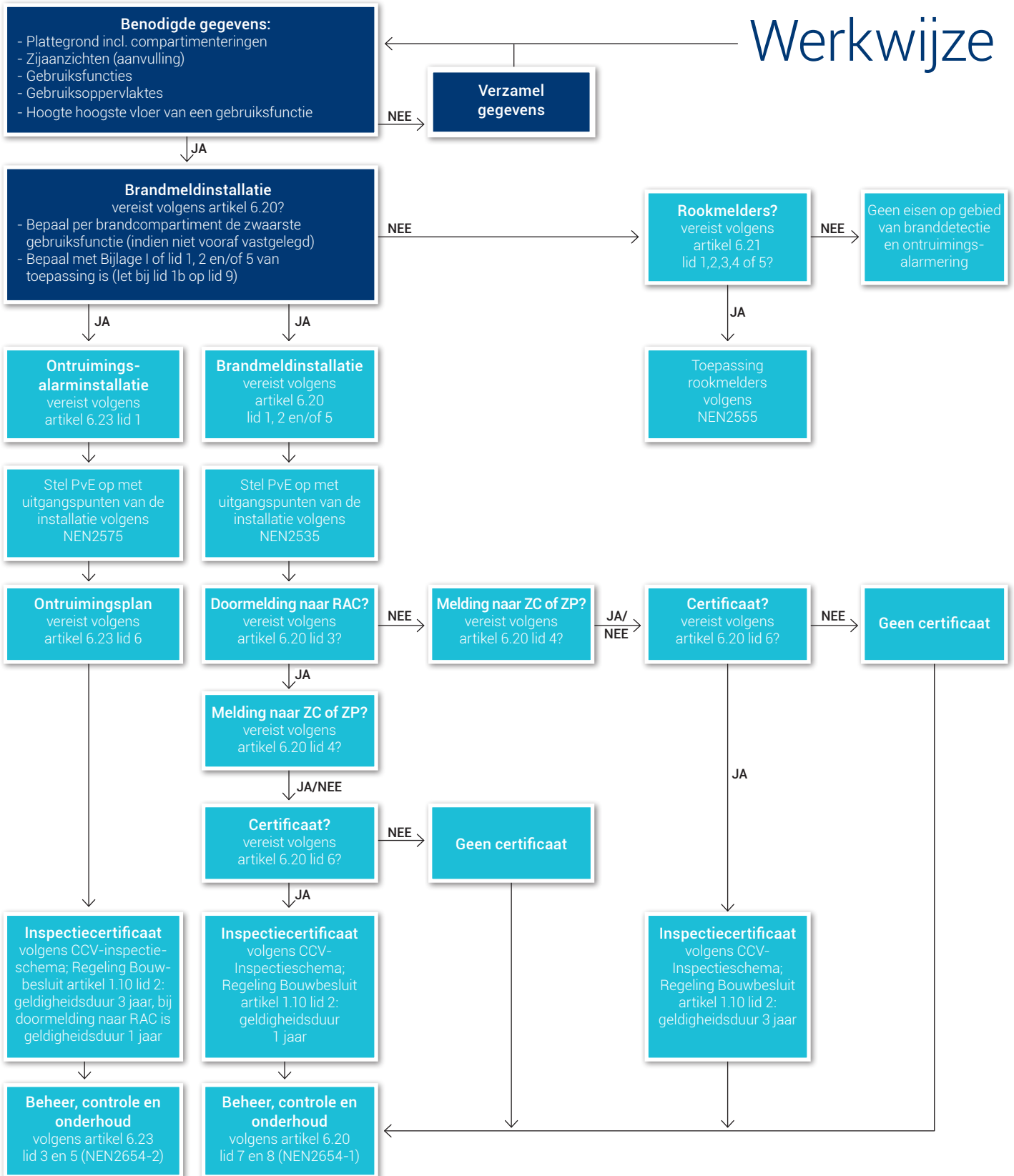


Hertek Projecteringswijzer brandmeld- en ontruimingsalarminstallatie

Voor u ligt de Hertek Projecteringswijzer voor brandmeld- en ontruimingsalarminstallaties. Met deze wijzer stelt u voor elke situatie vast of er een dergelijke installatie is vereist op basis van het Bouwbesluit 2012. Alle bepalende criteria zijn voor u bij elkaar gebracht en in één oogopslag te overzien. Hertek wenst u veel gebruiksgemak toe!





Bijlage I + aansturingstabel 6.19

Werkwijze zie flowchart Werkwijze
 Toe te passen lid artikel 6.20
 Brandmeldinstallatie NEN 2535
 Gebruiksoppervlakte
 Hoogste vloer van de gebruiksfunctie
 gemeten boven het meestniveau
 Omvang van de bewaking
 volgens NEN 2535
 Doormelding naar PAC
 volgens NEN 2535
 Melding naar zorgcentrale (ZO) of
 zusterpost (ZP) volgens NEN 2535
 Certificaat als bedoeld in
 artikel 6.20, zesde lid
 Toe te passen lid artikel 6.21 Rook-
 melders NEN 2535 indien geen brand
 en ontruimingsplan
 Toe te passen lid artikel 6.23
 Ontnuimingsalarmeringsinstallatie
 en ontruimingsplan

	1	2	3	4	5	6	7	8	9	Groter dan m²	Hoger dan m								1	2	3	4	5	1	2	3	4	5	6						
1. WOONFUNCTIE *																																			
a. woonfunctie voor zorg																																			
1. zorgclusterwoning voor zorg op afroep in een woongebouw	1	2	3	4	5	6	7	8	9	-	-		Gedeeltelijk	-	Ja, zc	-	-	-	1	-	-	-	-	1	2	3	4	5	6						
2. zorgclusterwoning voor 24-uurs zorg niet in een woongebouw	1	2	3	4	5	6	7	8	9	-	-		Volledig	-	-	-	-	-	1	-	-	-	-	1	2	3	4	5	6						
3. zorgclusterwoning voor 24-uurs zorg in een woongebouw	1	2	3	4	5	6	7	8	9	-	-		Gedeeltelijk	Ja	Ja, zp	Ja			1	-	-	-	-	1	2	3	4	5	6						
4. groepszorgwoning voor zorg op afspraak	1	2	3	4	5	6	7	8	9	-	-		Volledig	-	-	-	-	-	1	-	-	-	-	1	2	3	4	5	6						
5. groepszorgwoning voor zorg op afroep	1	2	3	4	5	6	7	8	9	-	-		Volledig	-	Ja, zc	-	-	-	1	-	-	-	-	1	2	3	4	5	6						
6. groepszorgwoning voor 24-uurs zorg	1	2	3	4	5	6	7	8	9	-	-		Volledig	Ja	Ja, zp	Ja			1	-	-	-	-	1	2	3	4	5	6						
7. andere woonfunctie voor zorg	1	2	3	4	5	6	7	8	9	-	-		-	-	-	-	-	-	1	-	-	-	-	1	2	3	4	5	6						
b. andere woonfunctie																																			
woonfunctie voor kamergewijze verhuur	-	-	-	-	-	-	-	-	-	-	-		-	-	-	-	-	-	1	-	-	-	-	-	-	-	-	-	-						
2. BIJEENKOMSTFUNCTIE																																			
a. voor het aanschouwen van sport																																			
b. kinderopvang voor kinderen jonger dan 4 jaar	-	-	-	-	5	-	-	-	-	-	-		-	-	-	-	-	-	-	-	-	-	-	-	-	-	-	-	1	2	3	4	5	6	
	1	2	3	4	5	6	7	8	9	200	-		Volledig	-	-	-	-	-	-	-	-	-	-	-	-	-	-	-	-	-	-	-	-		
	1	2	3	4	5	6	7	8	9	-	1,5		Volledig	Ja	-	Ja			-	-	-	-	-	-	-	-	-	-	-	-	-	-	-	-	
c. andere bijeenkomstfunctie																																			
	1	2	3	4	5	6	7	8	9	-	5		Gedeeltelijk	-	-	Ja			-	-	-	-	-	-	-	-	-	-	-	-	-	-	-		
	1	2	3	4	5	6	7	8	9	-	50		Volledig	-	-	Ja			-	-	-	-	-	-	-	-	-	-	-	-	-	-	-	-	
	1	2	3	4	5	6	7	8	9	500	-		Niet-automatisch	-	-	-			-	-	-	-	-	-	-	-	-	-	-	-	-	-	-	-	
	1	2	3	4	5	6	7	8	9	1000	-		Gedeeltelijk	-	-	Ja			-	-	-	-	-	-	-	-	-	-	-	-	-	-	-	-	
	1	2	3	4	5	6	7	8	9	5000	-		Volledig	-	-	Ja			-	-	-	-	-	-	-	-	-	-	-	-	-	-	-	-	
3. CELFUNCTIE																																			
	1	2	3	4	5	6	7	8	9	-	-		Volledig	Ja	-	Ja			-	-	-	-	-	-	-	-	-	-	-	-	-	-	-		
4. GEZONDHEIDSZORGFUNCTIE																																			
a. gezondheidszorgfunctie met bedgebied																																			
b. andere gezondheidszorgfunctie	1	2	3	4	5	6	7	8	9	-	-		Volledig	Ja	-	Ja			-	-	-	-	-	-	-	-	-	-	-	-	-	-	-		
	1	2	3	4	5	6	7	8	9	-	4,1		Niet-automatisch	-	-	-			-	-	-	-	-	-	-	-	-	-	-	-	-	-	-	-	
	1	2	3	4	5	6	7	8	9	-	20		Niet-automatisch	-	-	-			-	-	-	-	-	-	-	-	-	-	-	-	-	-	-	-	-
	1	2	3	4	5	6	7	8	9	-	50		Gedeeltelijk	Ja	-	Ja			-	-	-	-	-	-	-	-	-	-	-	-	-	-	-	-	-
	1	2	3	4	5	6	7	8	9	250	1,5		Niet-automatisch	-	-	-			-	-	-	-	-	-	-	-	-	-	-	-	-	-	-	-	-
	1	2	3	4	5	6	7	8	9	500	-		Niet-automatisch	-	-	-			-	-	-	-	-	-	-	-	-	-	-	-	-	-	-	-	-
5. INDUSTRIEFUNCTIE																																			
a. lichte industriefunctie																																			
b. andere industriefunctie																																			
	1	2	3	4	5	6	7	8	9	-	20		Niet-automatisch	-	-	-			-	-	-	-	-	-	-	-	-	-	-	-	-	-	-	-	
	1	2	3	4	5	6	7	8	9	750	4,1		Niet-automatisch	-	-	-			-	-	-	-	-	-	-	-	-	-	-	-	-	-	-	-	-
	1	2	3	4	5	6	7	8	9	1500	1,5		Niet-automatisch	-	-	-			-	-	-	-	-	-	-	-	-	-	-	-	-	-	-	-	-
	1	2	3	4	5	6	7	8	9	2500	-		Niet-automatisch	-	-	-			-	-	-	-	-	-	-	-	-	-	-	-	-	-	-	-	-
6. KANTOORFUNCTIE																																			
	1	2	3	4	5	6	7	8	9	-	20		Niet-automatisch	-	-	-			-	-	-	-	-	-	-	-	-	-	-	-	-	-	-	-	
	1	2	3	4	5	6	7	8	9	-	50		Gedeeltelijk	-	-	Ja			-	-	-	-	-	-	-	-	-	-	-	-	-	-	-	-	-
	1	2	3	4	5	6	7	8	9	500	4,1		Niet-automatisch	-	-	-			-	-	-	-	-	-	-	-	-	-	-	-	-	-	-	-	-
	1	2	3	4	5	6	7	8	9	750	1,5		Niet-automatisch	-	-	-			-	-	-	-	-	-	-	-	-	-	-	-	-	-	-	-	-
	1	2	3	4	5	6	7	8	9	1500	-		Niet-automatisch	-	-	-			-	-	-	-	-	-	-	-	-	-	-	-	-	-	-	-	-
7. LOGIESFUNCTIE																																			
a. logiesfunctie niet in een logiesgebouw																																			
b. logiesfunctie in een logiesgebouw met 24-uurs bewaking																																			
c. logiesfunctie in een logiesgebouw zonder 24-uurs bewaking																																			
	1	2	3	4	5	6	7	8	9	250	-		Volledig	-	-	Ja			-	-	-	-	-	-	-	-	-	-	-	-	-	-	-	-	
	1	2	3	4	5	6	7	8	9	-	1,5		Volledig	Ja	-	Ja			-	-	-	-	-	-	-	-	-	-	-	-	-	-	-	-	
	1	2	3	4	5	6	7	8	9	250	-		Volledig	-	-	Ja			-	-	-	-	-	-	-	-	-	-	-	-	-	-	-	-	-
8. ONDERWIJSFUNCTIE																																			
	1	2	3	4	5	6	7	8	9	-	4,1		Niet-automatisch	-	-	-			-	-	-	-	-	-	-	-	-	-	-	-	-	-	-	-	
	1	2	3	4	5	6	7	8	9	-	50		Gedeeltelijk	-	-	Ja			-	-	-	-	-	-	-	-	-	-	-	-	-	-	-	-	-
	1	2	3	4	5	6	7	8	9	250	1,5		Niet-automatisch	-	-	-			-	-	-	-	-	-	-	-	-	-	-	-	-	-	-	-	-
	1	2	3	4	5	6	7	8	9	500	-		Niet-automatisch	-	-	-			-	-	-	-	-	-	-	-	-	-	-	-	-	-	-	-	-
9. SPORTFUNCTIE																																			
	1	2	3	4	5	6	7	8	9	-	4,1		Niet-automatisch	-	-	-			-	-	-	-	-	-	-	-	-	-	-	-	-	-	-	-	
	1	2	3	4	5	6	7	8	9	-	50		Gedeeltelijk	-	-	Ja			-	-	-	-	-	-	-	-	-	-	-	-	-	-	-	-	-
	1	2	3	4	5	6	7	8	9	500	1,5		Niet-automatisch	-	-	-			-	-	-	-	-	-	-	-	-	-	-	-	-	-	-	-	-
	1	2	3	4	5	6	7	8	9	1000	-		Niet-automatisch	-	-	-			-	-	-	-	-	-	-	-	-	-	-	-	-	-	-	-	-
10. WINKELFUNCTIE																																			
	1	2	3	4	5	6	7	8	9	-	4,1		Niet-automatisch	-	-	-			-	-	-	-	-	-	-	-	-	-	-	-	-	-	-	-	
	1	2	3	4	5	6	7	8	9	-	50		Volledig	-	-	Ja			-	-	-	-	-	-	-	-	-	-	-	-	-	-	-	-	-
	1	2	3	4	5	6	7	8	9	500	1,5		Niet-automatisch	-	-	-			-	-	-	-	-	-	-	-	-	-	-	-	-	-	-	-	-
	1	2	3	4	5	6	7	8	9	1000	-		Niet-automatisch	-	-	-			-	-	-	-	-	-	-	-	-	-	-	-	-	-	-	-	-
	1	2	3	4	5	6	7	8	9	5000	13		Gedeeltelijk	-	-	Ja			-	-	-	-	-	-	-	-	-	-	-	-	-	-	-	-	-
	1	2	3	4	5	6	7	8	9	10000	-		Gedeeltelijk	-	-	Ja																			

Projecteringswijzer brandmeld- en ontruimingsalarminstallatie

Bouwbesluit 2012 Artikel 6.20 Brandmeldinstallatie

1. Een gebruiksfunctie heeft een brandmeldinstallatie als bedoeld in NEN 2535 met een omvang van de bewaking en een doormelding zoals aangegeven in bijlage I bij dit besluit, indien:
 - a. de gebruiksoppervlakte van de gebruiksfunctie of de totale gebruiksoppervlakte aan gebruiksfuncties van dezelfde soort in het gebouw voor zover die gebruiksfuncties op eenzelfde vluchtroute zijn aangewezen groter is dan de in deze bijlage aangegeven grenswaarde;
 - b. de hoogste vloer van een verblijfsruimte van de gebruiksfunctie gemeten boven het meetniveau hoger is gelegen dan op de in deze bijlage aangegeven grenswaarde, of
 - c. deze bijlage dit aanwijst zonder dat sprake is van een grenswaarde als hierboven bedoeld.
2. Een brandcompartiment waarin een gebruiksfunctie met een brandmeldinstallatie als bedoeld in het eerste lid ligt, heeft een brandmeldinstallatie met een zelfde omvang van de bewaking en doormelding als die gebruiksfunctie.
3. Een doormelding als bedoeld in het eerste lid vindt rechtstreeks plaats naar de regionale alarmcentrale van de brandweer.
4. Bij een woonfunctie voor zorg met zorg op afroep in een woongebouw of in een groepszorgwoning vindt rechtstreekse melding naar een zorgcentrale plaats. Bij 24-uurszorg in een woongebouw of in een groepszorgwoning vindt deze melding naar een zusterpost plaats.
5. Voor zover vanuit de uitgang van een verblijfsruimte slechts in één richting kan worden gevlucht, zijn de buiten die verblijfsruimte gelegen ruimten waardoor die enkele vluchtroute voert alsmede aan die ruimten grenzende verblijfsruimten en ruimten met een verhoogd brandrisico voorzien van een brandmeldinstallatie met ruimtebewaking als bedoeld in NEN 2535, indien:
 - a. de loopafstand tussen de uitgang van een verblijfsruimte en het punt van waaruit in meer dan één richting kan worden gevlucht meer dan 10 m is, of
 - b. de totale vloeroppervlakte van de ruimten waardoor die enkele vluchtroute voert alsmede van de daarop aangewezen verblijfsruimten meer dan 200 m² is, of
 - c. het aantal aan de enkele vluchtroute gelegen verblijfsruimten meer dan twee is.
6. In de in bijlage I bij dit besluit aangewezen gevallen heeft een bij of krachtens de wet voorgeschreven brandmeldinstallatie een geldig inspectiecertificaat dat is afgegeven op grond van het CCV-inspectieschema Brandmeldinstallaties.
7. Het onderhoud van een bij of krachtens de wet voorgeschreven brandmeldinstallatie waarvoor geen certificaat als bedoeld in het zesde lid is vereist, voldoet aan NEN 2654-1.
8. Het beheer en de controle van een bij of krachtens de wet voorgeschreven brandmeldinstallatie voldoen aan NEN 2654-1.
9. Het eerste lid, onderdeel b, is niet van toepassing indien boven de in bijlage I bedoelde hoogste vloer niet meer dan 6 opstelplaatsen voor bedden voor kinderen zijn.

Bouwbesluit 2012 Artikel 6.21 Rookmelders

1. Bij een te bouwen woonfunctie en bij functiewijziging naar een woonfunctie heeft een besloten ruimte waardoor een vluchtroute voert tussen de uitgang van een verblijfsruimte en de uitgang van de woonfunctie een of meer rookmelders die voldoen aan en zijn geplaatst volgens de primaire inrichtingseisen als bedoeld in NEN 2555. Dit geldt niet voor een woonfunctie met een brandmeldinstallatie als bedoeld in artikel 6.20.
2. Bij een woonfunctie voor kamergewijze verhuur heeft een besloten ruimte waardoor een vluchtroute voert tussen de uitgang van een verblijfsruimte en de uitgang van de woonfunctie een of meer rookmelders die voldoen aan en zijn geplaatst volgens de primaire inrichtingseisen als bedoeld in NEN 2555. Dit geldt niet voor een woonfunctie met een brandmeldinstallatie als bedoeld in artikel 6.20.
3. Een verblijfsruimte heeft een of meer rookmelders die voldoen aan en zijn geplaatst volgens de primaire inrichtingseisen als bedoeld in NEN 2555. Dit geldt niet voor een verblijfsruimte in een wooneenheid indien elke wooneenheid in de woonfunctie in een afzonderlijk beschermd subbrandcompartiment ligt met een volgens NEN 6068 bepaalde weerstand tegen branddoorslag en brandoverslag vanuit dat beschermd subbrandcompartiment naar een andere ruimte in het brandcompartiment van ten minste 30 minuten.
4. Een verblijfsruimte en een besloten ruimte waardoor een vluchtroute voert tussen de uitgang van een verblijfsruimte en de uitgang van het gebouw hebben een of meer rookmelders die voldoen aan de primaire inrichtingseisen als bedoeld in NEN 2555. Dit geldt niet voor een gebruiksfunctie met een brandmeldinstallatie als bedoeld in artikel 6.20.
5. Het vierde lid is niet van toepassing op een bestaande logiesfunctie.

Bouwbesluit 2012 Artikel 6.23 Ontruimingsalarminstallatie en ontruimingsplan

1. Een gebruiksfunctie met een brandmeldinstallatie als bedoeld in artikel 6.20, eerste, tweede en vijfde lid, heeft een ontruimingsalarminstallatie als bedoeld in NEN 2575.
2. Bij ministeriële regeling kunnen voorschriften worden gegeven over het ontruimingssignaal van de in het eerste lid bedoelde ontruimingsalarminstallatie.
3. Het beheer en de controle van een ontruimingsalarminstallatie als bedoeld in het eerste lid voldoen aan NEN 2654-2.
4. Een ontruimingsalarminstallatie als bedoeld in het eerste lid, die behoort bij een brandmeldinstallatie waarop artikel 6.20, zesde lid, van toepassing is, heeft een geldig inspectiecertificaat dat is afgegeven op grond van het CCV-inspectieschema Ontruimingsalarminstallaties.
5. Het onderhoud van een ontruimingsalarminstallatie als bedoeld in het eerste lid, die behoort bij een brandmeldinstallatie waarop artikel 6.20, zevende lid, van toepassing is, voldoet aan NEN 2654-2.
6. Een gebruiksfunctie met een brandmeldinstallatie als bedoeld in artikel 6.20 heeft een ontruimingsplan.

Regeling Bouwbesluit Artikel 1.10

1. Een brandmeldinstallatie als bedoeld in artikel 6.20 van het besluit en een ontruimingsinstallatie als bedoeld in artikel 6.23, eerste lid, van het besluit beschikt voor ingebruikname over een inspectiecertificaat als bedoeld in artikel 6.20, zesde lid, van het besluit respectievelijk artikel 6.23, vierde lid, van het besluit.
2. Een inspectiecertificaat als bedoeld in het eerste lid heeft een geldigheidsduur van drie jaar. Indien op grond van artikel 6.20, eerste lid, van het besluit doormelding verplicht is, is de geldigheidsduur een jaar.

Regeling Bouwbesluit Artikel 2.2

Een in een logiesgebouw gelegen logiesfunctie, niet zijnde een logiesfunctie met 24-uurs bewaking, heeft een ontruimingsalarminstallatie als bedoeld in artikel 6.23 van het besluit, waarvan het ontruimingssignaal direct en in het gehele gebouw in werking wordt gesteld bij het activeren van de automatische melder of handbrandmelder.

Uitleg gebruiksfuncties

1. Woonfunctie: het bewonen van bouwwerken:

- a. woonfunctie voor zorg: aan de bewoner wordt professionele zorg verleend met een vanuit het zorgaanbod georganiseerde koppeling tussen wonen en zorg in een daarvoor bestemde en uitgeruste woonfunctie:
 - Zorgclusterwoning: zie verdere uitleg "Woonfunctie voor zorg".
 - Groepszorgwoning: zie verdere uitleg "Woonfunctie voor zorg".
 - b. andere woonfunctie: bijv. woonhuis, weeshuis.
- * woonfunctie voor kamergewijze verhuur: het niet-gemeenschappelijk deel van een woonfunctie waarin zich vijf of meer wooneenheden bevinden.

2. Bijeenkomstfunctie: het samenkomen van personen:

- a. voor het aanschouwen van sport: bijv. tribune in een sportgebouw.
- b. kinderdagopvang voor kinderen jonger dan 4 jaar: het bedrijfsmatig opvangen (niet zijnde gastouderopvang), verzorgen, opvoeden en begeleiden van kinderen die het basisonderwijs nog niet hebben beëindigd: bijv. kinderdagverblijf, buitenschoolse opvang.
- c. andere bijeenkomstfunctie: bijv. congrescentrum, kerk, wijkgebouw, bioscoop, theater, café, restaurant, kantine, discotheek, tentoonstellingsgebouw, casino, museum.

3. Celfunctie: het dwangmatig verblijf van personen:

bijv. penitentiaire inrichtingen, detentiecentra, jeugd- en TBS-inrichtingen, gesloten afdelingen van opvang- en uitzetcentra, cellen in politiebureaus, isoleercellen in de geestelijke gezondheidszorg.

4. Gezondheidszorgfunctie: medisch onderzoek, verpleging, verzorging of behandeling van personen:

- a. gezondheidszorgfunctie met bedgebied: verblijfsgebied met één of meer bedruimten: bijv. ziekenhuis, verzorgingstehuis, verpleeghuis, psychiatrische inrichting, medisch kinderdagverblijf.
- b. andere gezondheidszorgfunctie: bijv. medisch centrum, polikliniek, praktijkruimte voor een huisarts, fysiotherapeut of tandarts.

5. Industriefunctie: het bedrijfsmatig bewerken of opslaan van materialen en goederen, of voor agrarische doeleinden:

- a. lichte industriefunctie: het verblijven van personen speelt een ondergeschikte rol: bijv. loods, magazijn, opslagruimte in een pakhuis, archiefruimte in een kantoor, stal van een boerderij, kweekkas.
- b. andere industriefunctie: bijv. werkplaats, productiehal, keuken van een restaurant.

6. Kantoorfunctie: voor administratie:

bijv. adviesbureau, administratie- of advocatenkantoor, verzekeringsmaatschappij, gemeentesecretarie, kantoren bij utiliteitsfuncties.

7. Logiesfunctie: het bieden van recreatief verblijf of tijdelijk onderdak aan personen die elders hun hoofdverblijf hebben:

- a. logiesfunctie niet in een logiesgebouw: bijv. vakantiehuisje, stacaravan.
- b. logiesfunctie in een logiesgebouw met 24-uurs bewaking: logiesfunctie waarbij 24 uur per dag een functionaris aanwezig is in het logiesgebouw, op het eigen perceel of op een loopafstand van ten hoogste 100 m vanaf de toegang van het logiesgebouw, mits die functionaris in geval van een calamiteit wordt gealarmeerd door de bij de logiesfunctie behorende ontruimingsinstallatie: bijv. hotel, pension.
- c. logiesfunctie in een logiesgebouw zonder 24-uurs bewaking: ontruimingsalarmsignaal moet direct en in het gehele gebouw in werking worden gesteld bij het activeren van de automatische melder of handbrandmelder: bijv. hotel, pension.

8. Onderwijsfunctie: het geven van onderwijs:

bijv. klaslokalen in schoolgebouw, collegezaal.

9. Sportfunctie: het beoefenen van sport:

bijv. zwembad, gymnastieklokaal, sporthal, fitnesscentrum, tennishal.

10. Winkelfunctie: het verhandelen van materialen, goederen of diensten:

bijv. warenhuis, supermarkt, reisbureau, winkel bij een tankstation.

11. Overige gebruiksfunctie: gebruiksfunctie binnen een gebouw waarbij het verblijven van personen een ondergeschikte rol speelt:

- a. Besloten overige gebruiksfunctie voor het stallen van motorvoertuigen: bijv. parkeergarage.
- b. Besloten overige gebruiksfunctie voor het personenvervoer: bijv. metro.
- c. Andere overige gebruiksfunctie: niet nader in te delen gebruiksfunctie binnen een gebouw waarbij het verblijven van personen een ondergeschikte rol speelt, bijv. trafohuisje.

12. Bouwwerk geen gebouw zijnde: een bouwwerk of gedeelte daarvan voor zover dat niet in een gebouw ligt:

bijv. brug, viaduct, hondenhek, steiger, tunnel, carport.



Uitleg woonfunctie

Woonfunctie voor zorg

Woonfunctie waarbij aan de bewoners professionele zorg wordt verleend met een vanuit het zorgaanbod georganiseerde koppeling tussen wonen en zorg in een daarvoor bestemde en uitgeruste woonfunctie. In een dergelijke woonfunctie wordt aan bewoners van een **zorgclusterwoning** of een **groepszorgwoning** professionele zorg verleend.

Er is sprake van een **zorgclusterwoning** indien die woning:

- Bestemd is voor zelfstandige bewoning (dus geen groepszorgwoning)
- Bestemd is voor het aanbieden van zorg aan ten minste een zorgcliënt, al dan niet met een partner of gezin
- In de directe nabijheid van ten minste vier andere woningen met een soortgelijk zorgaanbod is gelegen

Er is sprake van een **groepszorgwoning** indien die woning:

- Bestemd is voor bewoning in groepsverband
- Bestemd is voor het aanbieden van zorg aan ten minste vijf zorgcliënten die samen één huishouding voeren

Zorgbehoefte:

- **Zorg op afspraak:** De zorgverlener komt slechts op afspraak langs (bijv. thuiszorg). Verder kan de bewoner zich nog zelfstandig of met behulp van mantelzorg redden. In de woning zijn daarom geen voorzieningen zoals een spreek/luister-verbinding met een zorgcentrale of een zusterpost aanwezig. Wel kan een persoonlijk alarmeringssysteem aanwezig zijn. Deze woonvorm onderscheidt zich slechts in beperkte mate van niet voor zorg bestemde woonfuncties.
- **Zorg op afroep:** De zorgverlener wordt op door de cliënt te bepalen momenten opgeroepen voor hulp bij dagelijkse zaken zoals toiletbezoek of aankleden. Hierbij zijn in de woning specifieke voorzieningen aanwezig ter ondersteuning van die zorgverlening, bijv. een professioneel intercomsysteem voor het doen van oproepen in geval van een zorgvraag. Dit systeem is meer uitgebreid dan een persoonlijk alarmeringssysteem. De oproep wordt gecoördineerd door een **zorgcentrale** *.
- **24-uurs zorg:** Aan de woning is een zorgaanbod van 24 uur per dag verbonden, middels in de woning of een **zusterpost** * aanwezig personeel.
- * **Zorgcentrale:** een al dan niet in de nabijheid van de woning gelegen coördinatiepunt dat door een spreek/luisterverbinding met deze en andere soortgelijke woningen is verbonden. De zorg wordt vervolgens verleend vanuit een nabij de woning gelegen steunpunt.
- * **Zusterpost:** een in de directe nabijheid van de woning gelegen post die 24 uur per dag bereikbaar is en van waaruit 24 uur per dag directe hulp aan de bewoner kan worden verleend.

Woonfunctie voor kamergewijze verhuur

Het niet-gemeenschappelijk deel van een woonfunctie waarin zich vijf of meer wooneenheden bevinden. Een wooneenheid is een gedeelte van een woonfunctie voor kamergewijze verhuur dat is bestemd voor afzonderlijke bewoning. Een wooneenheid kan uit een of meer kamers bestaan. De bewoner(s) van een wooneenheid delen veelal een aantal voorzieningen zoals verkeersruimten, de voordeur, de keuken en het sanitair met andere in de woning gelegen wooneenheden, dit is het gemeenschappelijke deel. De bewoners hebben hun hoofdverblijf in de wooneenheid. Een wooneenheid is geen gebruiksfunctie maar maakt deel uit van een woonfunctie.

Expert in veiligheid, welzijn,
continuïteit voor mensen
en bedrijfsmiddelen in
gebouwen

Hertek

Copernicusstraat 8

6003 DE Weert

T +31 (0)495 58 41 11

E info@hertek.nl

I www.hertek.nl